

By og fjell – moderne bosetting som grunnlag for utvikling og verdiskaping

Et kunnskaps- og forskningsbasert utviklingsprosjekt



Om prosjektet og hvor vi ligger i løypa

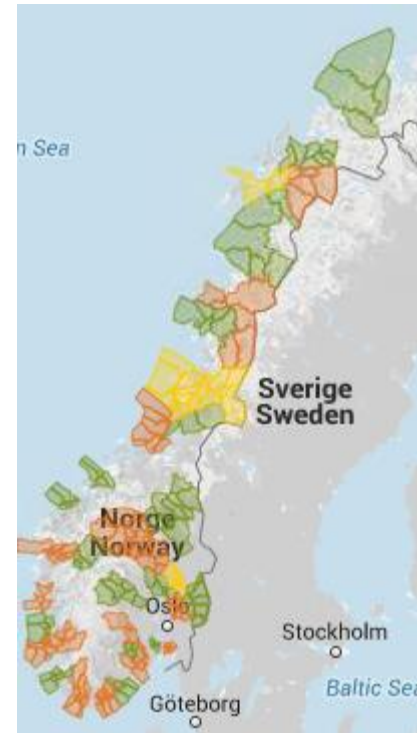
Gudbrandsdalsmøte på Gålå 3.- 4. november 2016

Prosjektleder Hanne Mari Nyhus



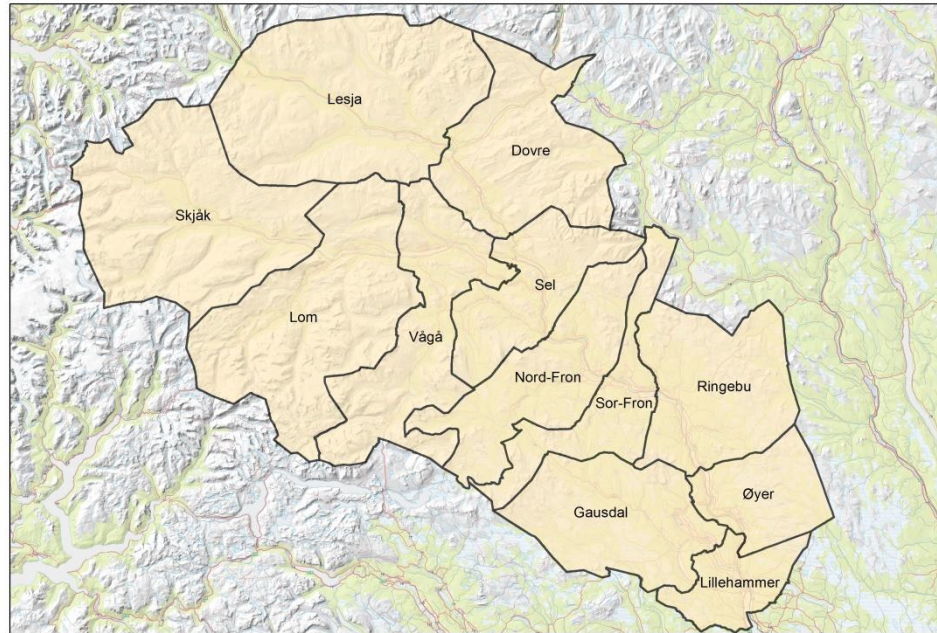
Utviklingsprogram for byregioner

- Nasjonalt program som skal øke kunnskapen om samspillet mellom by og omland for å styrke den regionale vekstkrafta i disse områdene
- En kommune er formell søker på vegne av alle
- Forankring i politiske vedtak



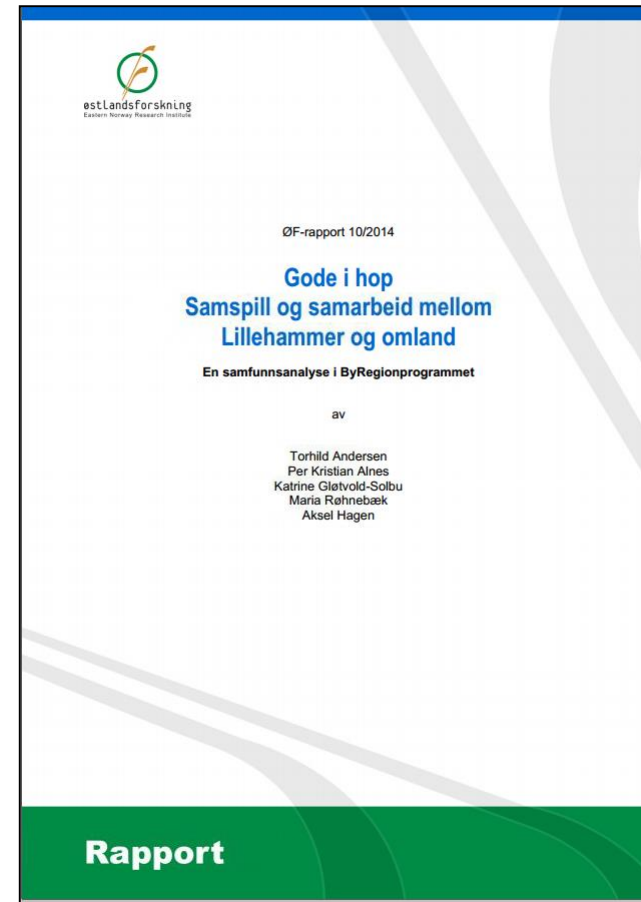
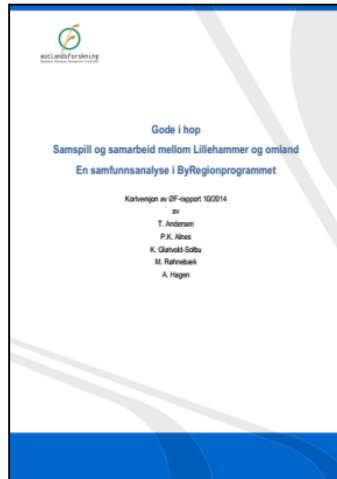


- Fase en 2014-2015
 - *utarbeide helhetlig samfunnsanalyse*
- Fase to 2015–2017/18
 - *utarbeider konkrete strategier*
 - *gjennomføre tiltak innenfor valgte samfunnsområder*





Gode i hop



www.ostforsk.no

www.lillehammer.kommune.no

<http://byregionlg.wordpress.com>



Hvordan kan Lillehammer styrke Gudbrandsdalen og Gudbrandsdalen styrke Lillehammer?



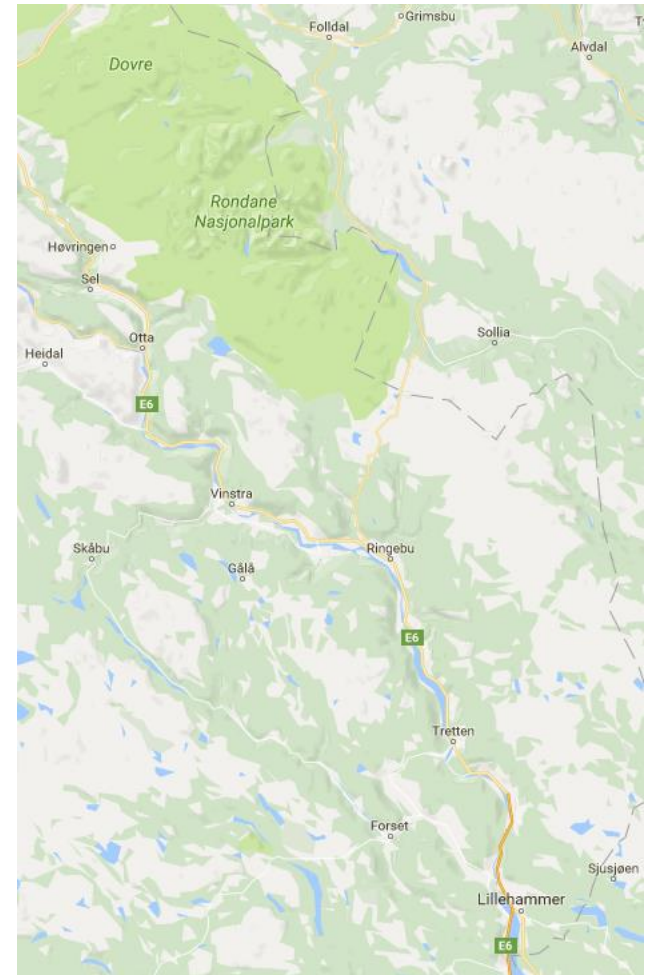
150 års jubileum i 1977



Identitet, fellesskap, vilje

- *tydelig vilje til samarbeid*
- *tydelig idé om et fellesskap og en fellesidentitet særlig knyttet til natur og fjellområder*
- *fellesskapet utover det som betraktes som «funksjonelle regioner»*
- *følelse og vilje til å se regionen som helhet*

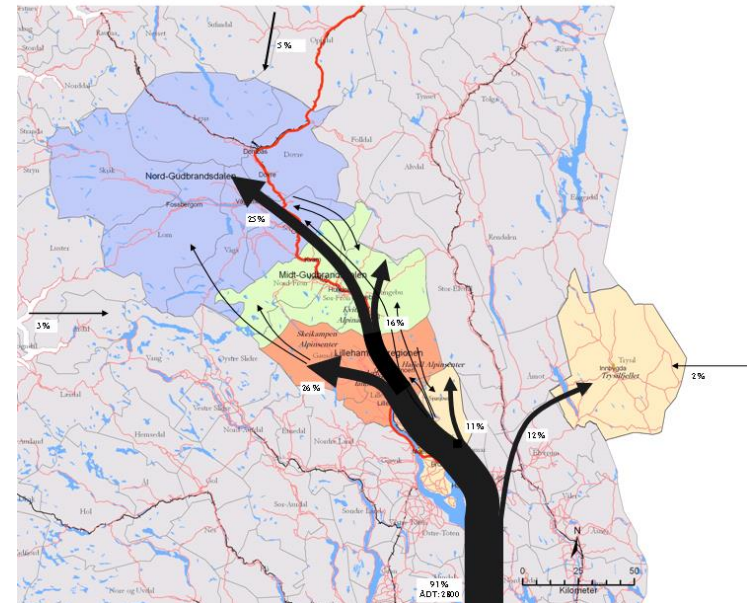
Gode i hop, ØF-rapport





By og fjell

Lillehammer og Gudbrandsdalen er i en unik situasjon i Norge ved at det er den eneste regionen som har en mellomstor by i nær tilknytning til fjellområder med flere turistdestinasjoner og et stort antall fritidsboliger.





Moderne bosetting

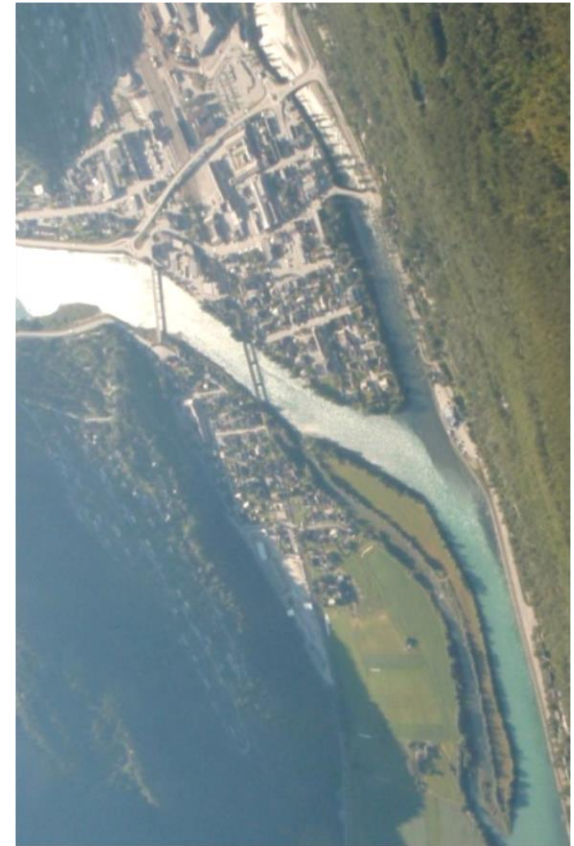
- Det skarpe skillet mellom bolig og fritidsbolig er i oppløsning
- Flere pensjonister
- Fleksibelt arbeidsliv
- Kompetanse er den viktigste innsatsfaktoren i mange bransjer
- Bedrifter «flytter etter folk»
- Se på fritidsboligeiere som «deltidsbosatte» eller «fritidsbeboere»
- Fritidsboligeiere har et forbruksmønster som ligner mye på de bosattes
- Krav til kommunale tjenester





Moderne bosetting - prosjektmål

- *Utvikle Lillehammer og Gudbrandsdalen til en attraktiv og ledende bo- og fritidsregion med utgangspunkt i by og fjell og de muligheter som ligger i moderne bosetting*
- *Kommunene i byregionen skal utgjøre et aktivt nettverk av innovative kommuner*
 - En planleggings- og forvaltningspraksis som er tilpasset moderne bosetting
 - Økt innovasjonsaktivitet i regionen
 - Styrket samhandling
 - Økt lokal verdiskaping i hele verdikjeden knyttet til den moderne bosettingen





Positive bieffekter

- Styrking av Lillehammer som byen for Gudbrandsdalen, med gode relasjoner og samarbeidskultur mellom kommunene i ByR-regionen.
- Tydeliggjøring av forskning-, utdannings- og kompetansemiljøene som ressurser og samarbeidspartnere for kommunene og næringslivet i Lillehammer og Gudbrandsdalen.





Markedet for fritidsboliger gjør det best....og satser....



Massivhytta: Harald Brimi, Ola Ulvolden, Finn Løkken og Torstein Brun satsar på sal og produksjon av massivhytter. FOTO: ARVE DANIELSEN

Satsar på hytteproduksjon

Massivhytta AS er eit nyetablert selskap i Vågå som skal produsere hytter i miljøvennleg materiale.

NYHEITER Arve Danielsen
Mobil: 97099709

Publisert: 28.10.2016 15:29 Sist oppdatert: 28.10.2016 15:29



«Lillehammer må favne fjellregionen»

«Fjellregionutvikling representerer potensial som fortsatt er uutnyttet. FoU-satsing er det behov for på mange fronter, også her. Derfor er det viktig at Lillehammer vedkjenner seg sitt hopehav med dal og fjell, også av ren egeninteresse. Det handler om unike posisjoner som Lillehammer-regionen bør fylle»

Fra GDs Lederspalte 24.10.16

«Det er et veldig smart mottrekk av innlandet å få de som har fritidsbolig til å være en større del av uken på hytta.»

*Åge Skinstad,
NHO Innlandet,
til GD 29.11.16.*



Deltemaer

- Handlingsrom og kultur
– planlegging, forvaltning og tjenesteproduksjon → • Hovedtema på Gudbrandsdalsmøtet 3.-4. november
- Innovasjon og verdiskaping
– april 2016 → • Hovedtema på ny Gudbrandsdalssamling i april 2017
 - Bjorli
 - Venabygdsfjellet
 - Hafjell
- Innovasjonsskolen
– nettverk – 21. november → • Starter opp 21.11.2016



Nettverk av innovative kommuner

- Utvikle en innovasjonskultur
- Gudbrandsdalen som attraktiv og ledende bo- og fritidsregion – moderne bosetting
- Innovasjonsskole/-kurs - oppstart 21. november 2016



Lom kommune på foredrag om innovasjon
31.5.2016 – fra kommunestyresalen i
Lillehammer



Gudbrandsdalssting



Regionrådet i Nord-Gudbrandsdal inviterte til «Gudbrandsdalsmøte» den 4.april 2014. «Begrepet «Gudbrandsdalssting» ble vurdert av flere i møtet»(fra møtereferatet)



ByR2 - prosjektorganisasjonen

Styringsgruppe:

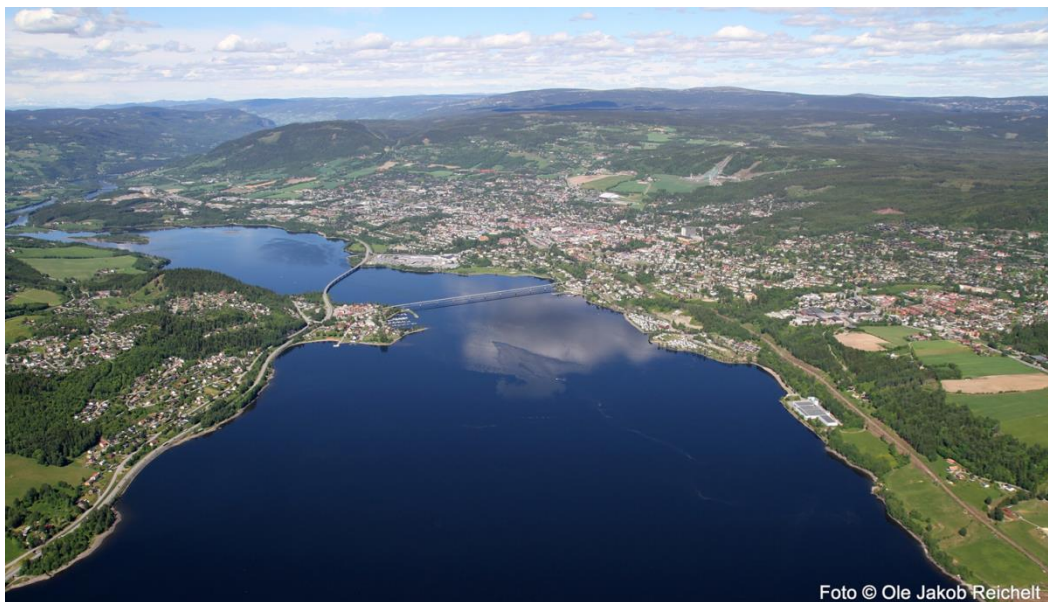
- Ordfører i Lillehammer
- Ledere av regionrådene
- Fylkesordfører
- Østlandsforskning og HIL i saker som angår konsortiet

Prosjektgruppe:

- Regionkoordinatorer/regionsjef
- Oppland fylkeskommune
- Lillehammer kommune
- Østlandsforskning og HIL

Referansegruppe:

- NHO Innlandet
- LO Oppland
- KS Hedmark og Oppland
- Innovasjon Norge, Oppland



- Lhmr og Gudbrandsdal Kunnskapspark
- Visit Lillehammer

Prosjektet vil videre invitere bl.a. følgende:

- Oppland Bondelag
- Bonde- og småbrukarlag
- Andre

Kontaktpersoner i kommunene:

Egne kontaktpersoner (næring/plan)
Ordfører
Rådmann

BYREGION LILLEHAMMER OG GUDBRANDSDALEN

By og fjell – moderne bosetting som grunnlag for utvikling og verdiskaping

Om byregionprogrammet

Nyhetsbrev

Prosjektorganisering

Dokumenter

Gudbrandsdalsting

Møter og samlinger

Kontaktopplysninger

ByR1

Hjem

Om byregionprogrammet

Om byregionprogrammet

En byregion er et geografisk område som består av en eller flere nærliggende byer og deres omland. Samhandling med omlandet blir stadig viktigere for moderne byer, og byene og deres omland flyter stadig mer sammen.

Byregionprogrammet er et nasjonalt utviklingsprogram. I 2014 deltok Lillehammer og de andre 11 kommunene i Gudbrandsdalen i fase 1 av dette programmet. Sammen med drøyt 30 regioner i hele landet, vil Lillehammer og de andre kommunene i Gudbrandsdalen også delta i Byregionprogrammets fase 2. Denne fasen går over tre år, i perioden 2015-2017, og skal bidra til å skape vekst og utvikling i hele regionen. Det er kommunal- og moderniseringsdepartementet som har initiert programmet, og det driftes av Distriktssenteret.

Prosjektet har en budsjettamme på 6 millioner kroner. Departementet gitt tilsagn



ANDRE NETTSTEDER

[Skjåk kommune](#)
[Lesja kommune](#)
[Lom kommune](#)
[Dovre kommune](#)
[Vågå kommune](#)
[Sel kommune](#)
[Nord-Fron kommune](#)
[Sør-Fron kommune](#)
[Ringebu kommune](#)
[Gausdal kommune](#)
[Øyer kommune](#)
[Lillehammer kommune](#)
[Høgskolen i Lillehammer](#)
[Østlandsforskning](#)
[Distriktssenteret](#)
[Oppland Fylkeskommune](#)
[Kommunal- og moderniseringsdepartementet](#)
[Regionrådet Lillehammerregionen](#)
[Regionrådet Midt-Gudbrandsdal](#)
[Regionrådet Nord-Gudbrandsdal](#)
[KS](#)
[LO](#)
[NHO](#)

<https://byregionlg.wordpress.com/>



Budsjett

- **Kostnadsplan**
 - I stor grad utgifter knyttet til arbeid med deltemaene
 - Dekker utgifter til innovasjonsskolen
 - Kan bl.a. dekke utgifter til tapt arbeidsfortjeneste for næringsdrivende
 - Andre utgifter (f.eks. større samlinger, studietur, annen kompetanse)?
- **Finansieringsplan**
 - 50% fra departementet
 - Resten på partene
 - Herunder betydelig egeninnsats - arbeidstimer





Noen aktiviteter i høst

- 13.9. Møte med kommunenes kontaktpersoner på Otta
- 30.9. Forskningsdagene – Sjusjøen, «Grenser på fjellet»
- 4. – 5.10. Nasjonal nettverkskonferanse i Tromsø
- **3. – 4.11. Gudbrandsdalsmøte på Gålå**
- November-desember:
Arbeid i eksempelområdene
Bjorli, Hafjell og Venabygdsfjellet



Prosjektet blir det vi gjør det til...

Kommunenenes rolle som
samfunnsutviklere...